



**CLASES.** A través de los años, el sector femenino fue ocupando mayores lugares en la vida estudiantil. El acceso a la educación es uno de los aspectos a tener en cuenta.

#### DISMINUCION DE LA BRECHA

# Ellas mandan en el aula

Aunque los indicadores de estudiantes, docentes e investigadores revelan históricas desigualdades de género en el mundo académico, en los últimos años el proceso se ha invertido y actualmente existen universidades en las que las mujeres lideran los rankings.



LEANDRO  
BOTTINELLI\*



CECILIA  
SLEIMAN\*

Como en tantos otros países de la región y del mundo, los indicadores económicos, sociales y educativos de la Argentina ponen en evidencia las desigualdades en perjuicio de las mujeres. En dimensiones como empleo, remuneraciones, participación política o desempeño de cargos de dirección en el sector público y privado se advierten asimetrías asociadas a la condición de género que aún no han sido superadas. Sin embargo, una mirada histórica permite

advertir algunas transformaciones en ciertos planos de esa desigualdad que no han emergido de modo espontáneo, sino que son el resultado de una labor sistemática del movimiento social de mujeres, en principio, y, un tiempo después, de iniciativas de Estados y organismos internacionales.

En ocasiones los cambios en las brechas de indicadores para mujeres y varones han llegado a configurar una desigualdad de género invertida: situaciones en las que los indicadores asumen valores más favorables en las mujeres. Si bien la expresión para denominar la reversión de una relación de indicadores entre varones y mujeres no resulta del todo pertinente (ya que pasa por alto una estructura de desigualdad que es centralmente cualitativa y no cuantitativa) resulta sin embargo sugestiva

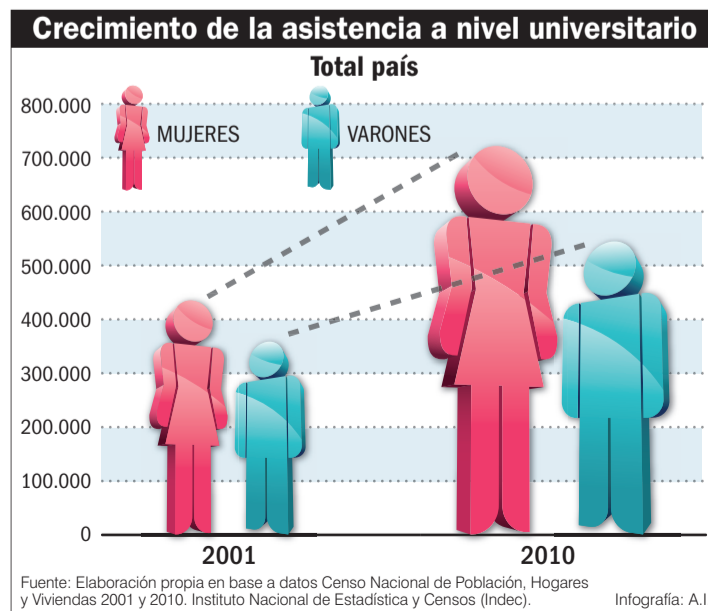
para tematizar los cambios que se vienen produciendo en algunas dimensiones. En la Argentina, y para las últimas décadas, se advierte justamente esta tendencia en los indicadores educativos.

mente esta tendencia en los indicadores educativos.

**Asistencia escolar.** La evolución de la brecha de género en

la asistencia escolar de adolescentes de 12 a 17 años muestra que recién hacia el año 1980 la Argentina había alcanzado la paridad. Por una parte, hacia fines del siglo XIX las adolescentes tenían tasas que resultaban entre 25 y 30% más bajas que las de sus pares varones. Los datos para 1970 resaltan que la brecha seguía existiendo, si bien se había atenuado hasta el 5%. Desde 1980 en adelante se advierte que el indicador de asistencia resulta algo superior entre las mujeres. Los dos últimos censos permitirían hablar de una estabilización en las diferencias entre sexo en torno al 3 o 4%

**El nivel educativo alcanzado.** La tendencia en la evolución histórica señalada para la brecha de asistencia adolescente es similar a la observada en los niveles educativos alcan-



## Analfabetismo

**L.B/C.S** Si se considera el fenómeno de la alfabetización, el primer censo de población realizado en el país en 1869 evidencia que la tasa de analfabetismo de las mujeres era 10 puntos porcentuales superior a la de los hombres (79% vs. 69%). Treinta años después, en el segundo censo (año 1895), las diferencias seguían resultando significativas aunque se observaba una tendencia a la reducción hasta los 8 puntos porcentuales (49% vs. 41%). En 1914 la diferencia se había reducido un punto más hasta 7 (41% vs. 35%). Hacia 1947, las tasas de analfabetismo de mujeres y hombres se

habían reducido marcadamente. Las desigualdades educativas medidas en función de la brecha entre tasas también se habían estrechado hasta los 3 puntos porcentuales (15% vs. 12%). De todos modos, las distancias relativas entre las tasas de mujeres y hombres seguían siendo importantes (una brecha de 25% entre ambas tasas) y persistía una situación muy desigual según regiones del país. En los dos censos siguientes (1960 y 1970) continúa atenuándose la distancia entre las tasas de mujeres y hombres pero ya a un ritmo menor debido a las mayores dificultades que siempre

se observan para avanzar en los indicadores que están próximos a su nivel máximo (en este caso, 100%). Tanto en 1960 como en 1970 las diferencias en la tasa de analfabetismo se ubicaban en torno a los 2 puntos porcentuales. Desde el censo de 1970 en adelante se advierte una caída marcada en la brecha por género de la tasa luego de casi 100 años en los que ese indicador se había mantenido oscilante entre el 14 y el 29%. Desde 1980 el descenso en la brecha entre hombres y mujeres es sistemático para anularse en los años 2001 y 2010 con tasas de analfabetismo del 2% en ambos sexos. ■

zados por la población adulta. Considerando como indicador al porcentaje de la población adulta (20 años y más) con nivel secundario completo o más, se advierte que todavía en el año 1970 las mujeres registraban un nivel de educación algo inferior al de los hombres (10,9% vs. 11,9%). Es en el censo de 1980 donde se identifica una paridad completa en el indicador: 17,3% en las mujeres y 17,4% entre los hombres. A partir de entonces, la diferencia a favor de las mujeres se va incrementando hasta 2010, cuando las mujeres registran una tasa de conclusión de secundaria que resulta 12,8% superior a la de los hombres (38,5% vs. 34,2%).

**Asistencia y finalización del nivel universitario.** Esta diferencia a favor en los últimos años se observa asimismo en el total de mujeres que han alcanzado el nivel universitario completo frente a los varones. Para el año 2010, mientras que un total de 919.030 mujeres adultas había finalizado su formación universitaria, una cantidad de 760.768 varones había llegado a este nivel. En ese mismo año, asistían a un establecimiento universitario 727.787 mujeres y 556.581 varones. Al comparar con el cen-

so anterior, podemos observar (ver gráfico) una tasa de crecimiento de la asistencia de 40% para las mujeres y de 34% para los varones. Es decir que, además de en términos absolutos, la tendencia al crecimiento de las mujeres en el período comparado ha sido mayor que la de los varones.

Es necesario precisar que el acceso a la educación es sólo una de las dimensiones del hecho educativo, importante pero probablemente cada vez menos importante en función de que la universalización de la escolaridad va generando la reducción del problema y también de las brechas en su interior. La masificación de la asistencia escolar desplaza las escenas de desigualdad hacia otros planos. Es en este sentido que se requieren abordajes de la desigualdad de género en educación que trasciendan el acceso para enfocarse en los diferenciales de resultados e impactos (no sólo, ni principalmente, económicos) de la educación en mujeres y varones. ■

*\*Investigadores del Observatorio Educativo de la Universidad Pedagógica de la Provincia de Buenos Aires (Unipe).*

## PANORAMA ACADEMICO

# ¿Qué carreras estudiar?

■ **MAESTRIA EN ECONOMETRIA.** La Universidad Torcuato Di Tella ofrece el posgrado en Econometría. Esta maestría brinda una formación profesional rigurosa combinando los fundamentos teó-



ricos de los métodos de estimación más modernos con su aplicación a datos de la realidad utilizando una pluralidad de paquetes econométricos. Está dirigida a economistas y profesionales de otras disciplinas interesados en alcanzar una sólida formación econométrica que les permita potenciar su capacidad para desarrollarse en la actividad pública y en el sector privado, tanto en el mercado local como en el internacional. Esta maestría tiene 12 materias obligatorias distribuidas durante dos años lectivos. Los

estudiantes cursan sólo dos materias por trimestre para garantizar la estructura part time del programa. Para obtener el título de magíster el estudiante deberá completar los 120 créditos requeridos y realizar una tesis de maestría (se otorga un plazo adicional de seis meses a un año para finalizarla). Informes: [www.utdt.edu](http://www.utdt.edu).

■ **INGENIERIA EN MECATRONICA.** En la Universidad Nacional de La Rioja se puede cursar Ingeniería en Mecatrónica. El futuro graduado o graduada en esta disciplina ofrecerá soluciones que van más allá de las que se obtendrían con cada una de las ingenierías por separado. Su principal propósito es concebir, diseñar, implementar y operar equipos, procesos, sistemas y productos automatizados y de alta tecnología con capacidad de adaptarse y

preservar el medio ambiente, para mejorar la productividad y competitividad de las organizaciones.

Este ingeniero es un profesional capacitado y habilitado para diseñar, proyectar y calcular dispositivos, máquinas, equipos y procesos de un nivel de automatización que les permita adaptarse al entorno en el que operan, garantizando un funcionamiento óptimo; administrar procesos de asimilación de nuevas tecnologías para la modernización de los procesos productivos de las organizaciones, y diseñar, simular, implementar y controlar procesos de manufactura en forma automatizada mediante el uso de tecnologías automáticas, entre otros aspectos. Consultas: [www.unlar.edu.ar](http://www.unlar.edu.ar).



## AGENDA DE LA SEMANA

◆ **Talentos universitarios.** L'Oréal Argentina eligió al equipo ganador que representará a nuestro país en Brandstorm 2015 internacional. El primer premio fue para el equipo Ulises, de la Universidad Austral, que presentó un plan de negocios para desarrollar en el canal de Travel Retail. María Paz Asplindh, Sol Di Vito y Luz Marcó Del Pont viajarán a París en junio próximo para representar a la Argentina ante 45 países del mundo.

◆ **Curso de posgrado Flacso.**

Hasta el 30 de junio se encuentra abierta la inscripción para el curso de Posgrado Virtual Escrituras: Creatividad Humana y Comunicación de Flacso Sede Argentina. Informes: [escrituras@flacso.org.ar](mailto:escrituras@flacso.org.ar).

◆ **Conferencia Ucema.** En el marco del Ciclo de Seminarios de negocios, el 27 de mayo a las 9 se realizará la charla "Liderazgo efectivo del proyecto" en el Auditorio Ucema, Reconquista 775, CABA. Consultas: [conferencias@ucema.edu.ar](mailto:conferencias@ucema.edu.ar). (011) 6314-3000.

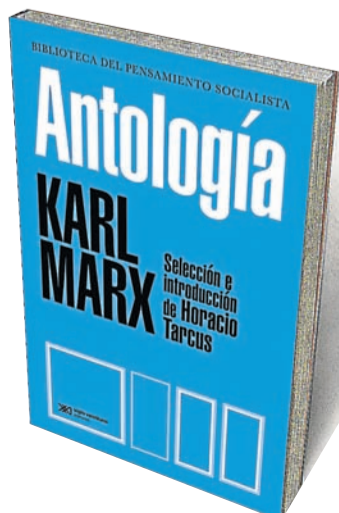
◆ **Feria UNL.** La Feria de Empleo y Posgrado se realizará el 27 y el 28 de mayo en el rectorado de la Universidad Nacional del Litoral (Bv. Pellegrini 2750, ciudad de Santa Fe). Informes: <http://www.unl.edu.ar>.

◆ **Ciclo en la UNLZ.** El "Ciclo de Políticas Públicas: un abordaje Interdisciplinario" se realizará en tres encuentros en la Facultad de Ciencias Sociales de la UNLZ. Inicia el 29 de mayo a las 18. Contacto: [universidad@perfil.com](mailto:universidad@perfil.com).

## LIBRO DESTACADO

**Antología - Karl Marx**

Autor: Karl Marx  
Editorial: Siglo XXI  
Clasificación: Política  
Descripción: 488 págs. \$ 250



Esta *Antología*, cuya edición estuvo al cuidado de Horacio Tarcus, uno de los más reconocidos historiadores del pensamiento de las izquierdas, está destinada no a los especialistas sino a los estudiantes y lectores en general que buscan acercarse a la obra de Marx por primera vez. Viene a salvar una ausencia, ya que textos emblemáticos como el *Manifiesto comunista* o *El dieciocho brumario de Luis Bonaparte*, entre otros, circulaban hasta hoy aislados, y las escasísimas antologías disponibles son tributarias de la ortodoxia soviética, ya superada. Este volumen reúne, en versiones completas y anotadas, los textos fundamentales de Karl Marx, esos que se han convertido en clásicos y en cita obligada dentro del amplio campo de las humanidades y las ciencias sociales. El orden de los

escritos sigue un criterio cronológico, en un arco que va de 1843 a 1881, desde su ensayo sobre la cuestión judía, pasando por los capítulos centrales de *El capital*, hasta su visión de los primeros movimientos revolucionarios en Rusia. Con un estudio preliminar que funciona como excelente guía de lectura, al restituir el contexto imprescindible de cada escrito, explicar sus ejes conceptuales y señalar los debates que suscitó a lo largo del siglo XX, esta *Antología* demuestra que tiene sentido "volver a Marx" y dialogar con su obra, ya sea para descifrar nuestro presente o para alimentar la utopía de superarlo. Algunos de los capítulos son "Manifiesto del Partido Comunista", "El capital", "La Guerra Civil en Francia" y "Crítica al Programa de Gotha", entre otros.